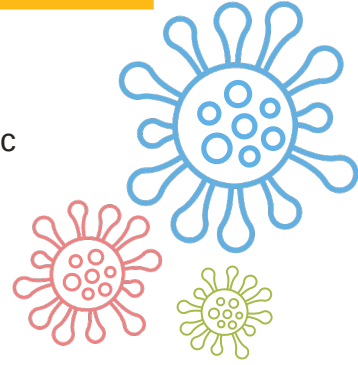


# Tờ Thông Tin Về Bệnh Sởi

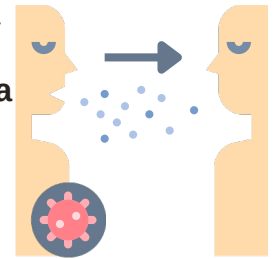
## Bệnh sởi là gì?

Bệnh sởi là một loại vi-rút rất dễ lây lan, gây phát ban trên toàn cơ thể. Nhiễm sởi có thể nghiêm trọng và cần phải nhập viện, đặc biệt đối với trẻ sơ sinh và trẻ nhỏ. Khoảng 1 trong 5 người chưa tiêm vắc-xin mắc bệnh sởi sẽ cần nhập viện và được chăm sóc 24 giờ mỗi ngày. Hiện chưa có phương pháp điều trị bệnh sởi. Vi-rút phải tự diễn tiến cho đến khi kết thúc và các triệu chứng có thể gây khó chịu.



## Bệnh lây lan như thế nào?

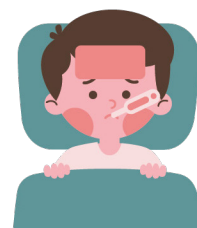
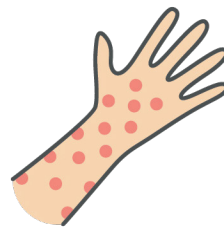
Bệnh sởi rất dễ lây. Bệnh lây lan qua không khí khi người bệnh thở, ho hoặc hắt hơi, và qua tiếp xúc gần với người bệnh. **Bệnh sởi lây lan mạnh đến mức một người bệnh có thể truyền vi-rút cho tới 90% những người mà họ tiếp xúc, ngay cả khi họ chưa biểu hiện dấu hiệu bị bệnh.**



## Các triệu chứng là gì?

Phát ban do bệnh sởi thường bắt đầu ở đường chân tóc hoặc mặt, sau đó lan xuống cổ, bụng, tay và chân. **Các nốt phát ban nhỏ, màu đỏ và phẳng.** Tuy nhiên, còn có những dấu hiệu khác nữa. Từ 7 đến 14 ngày sau khi tiếp xúc với bệnh sởi, các triệu chứng khác bao gồm:

- Sốt cao (104°F / 40°C)
- Ho
- Sổ mũi
- Mắt đỏ, chảy nước mắt
- Đốm Koplik (các đốm trắng nhỏ li ti bên trong miệng)



**Trẻ sơ sinh và trẻ nhỏ là đối tượng có nguy cơ cao nhất gặp phải các biến chứng nghiêm trọng.** Biến chứng thường gặp nhất ở trẻ mắc bệnh sởi là viêm phổi, một dạng nhiễm trùng ở phổi khiến trẻ khó thở. Viêm não, hay phù não, cũng có thể xảy ra và dẫn đến điếc, hoặc mất thính lực. **Trong một số trường hợp, trẻ em có thể tử vong vì bệnh sởi.**



# Tôi có thể bảo vệ con mình bằng cách nào?

Bệnh sởi có thể được phòng ngừa bằng vắc-xin sởi, quai bị và rubella (Measles, Mumps, and Rubella, MMR). Những người chưa tiêm vắc-xin có nguy cơ mắc bệnh sởi cao hơn. **Vắc-xin MMR đã được các nhà khoa học nghiên cứu kỹ lưỡng và vừa an toàn vừa hiệu quả.** Hiện chưa có nghiên cứu nào cho thấy mối liên hệ giữa vắc-xin MMR và chứng tự kỷ.

**Để có sự bảo vệ tốt nhất, cần tiêm hai (2) liều vắc-xin MMR.** Liều đầu tiên được tiêm khi trẻ từ 12-15 tháng tuổi, và liều thứ hai được tiêm khi trẻ từ 4-6 tuổi. Hãy kiểm tra xem con quý vị đã được tiêm phòng đầy đủ chưa, vì **2 liều vắc-xin MMR có hiệu quả tới 97% trong việc phòng ngừa bệnh sởi.**

Bệnh sởi đã được loại trừ ở Hoa Kỳ vào năm 2000 nhờ các loại vắc-xin hiệu quả cao, nhưng trẻ em vẫn có thể mắc bệnh sởi ở Hoa Kỳ. **Bệnh sởi vẫn còn phổ biến ở các khu vực khác trên thế giới và có thể được mang vào Hoa Kỳ bởi những du khách chưa được tiêm vắc-xin.** Năm 2015, đã xảy ra một đợt bùng phát bệnh sởi ở Anaheim, California, khiến 125 người mắc bệnh. Ngay cả khi gia đình quý vị không đi du lịch ra khỏi Hoa Kỳ, việc tiêm vắc-xin MMR vẫn rất quan trọng.



Vắc-xin MMR là loại vắc-xin duy nhất được phê duyệt tại Hoa Kỳ. Nếu con quý vị sinh ra ở quốc gia khác và đã được tiêm vắc-xin ở quốc gia đó, trẻ vẫn cần tiêm đủ loại vắc-xin MMR được phê duyệt tại Hoa Kỳ. Nếu trẻ được tiêm vắc-xin ở quốc gia khác, hãy xem lại hồ sơ tiêm chủng của trẻ với nhà cung cấp dịch vụ chăm sóc sức khỏe để đảm bảo đáp ứng các yêu cầu của Hoa Kỳ.

## Khi nào tôi nên hỏi ý kiến bác sĩ?

**Hãy liên hệ với bác sĩ nếu con quý vị bắt đầu xuất hiện các dấu hiệu của bệnh sởi hoặc đã tiếp xúc với người mắc bệnh sởi.** Vì bệnh sởi có thể dễ dàng lây từ người sang người, bác sĩ sẽ có những sắp xếp đặc biệt để khám cho trẻ. Nếu trẻ mắc bệnh sởi, trẻ cần được bác sĩ theo dõi sát sao.

Hiện chưa có phương pháp điều trị bệnh sởi; vi-rút cần tự diễn tiến cho đến khi kết thúc, quá trình này có thể gây khó chịu và kéo dài vài tuần. **Bác sĩ có thể đề xuất các phương pháp điều trị và biện pháp khắc phục bệnh sởi và có thể sẽ khuyên nên cách ly trẻ bị bệnh.** Vì bệnh sởi dễ lây, không rời khỏi nhà và không khiến người khác gặp nguy cơ lây nhiễm cho đến khi bác sĩ xác nhận rằng việc ra ngoài là an toàn.

