

نشرة معلومات عن الحصبة الألمانية

ما هي الحصبة الألمانية؟



الحصبة الألمانية مرض فيروسي معدٍ يسبب طفحًا جلديًا، ويُعرف أحيانًا باسم الحصبة الألمانية أو حصبة الأيام الثلاثة. وقد يؤدي إلى مضاعفات خطيرة لدى الرضع والأطفال الصغار، كما قد يسبب مشكلات خطيرة للأجنة إذا أصيبت الأم بالمرض أثناء الحمل.

كيف تنتقل العدوى؟

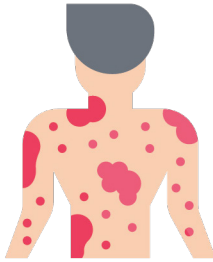


ينتقل المرض عندما يسعل أو يعطس الشخص المصاب، أو من خلال الملامسة المباشرة لإفرازات الأنف أو الفم لدى المصاب. كما يمكن أن ينتقل من الأم الحامل إلى الجنين. وقد ينقل المصاب بالحصبة الألمانية العدوى إلى الآخرين قبل ظهور الطفح الجلدي بما يصل إلى أسبوع واحد، وكذلك حتى سبعة أيام بعد ظهوره. وقد يظل الشخص قادرًا على نقل العدوى حتى إذا لم تظهر عليه أعراض واضحة للمرض.



ما الأعراض؟

قد لا تظهر علامات الحصبة الألمانية إلا بعد أسبوعين إلى ثلاثة أسابيع من التعرض للفيروس، وقد لا تظهر أي علامات على الإطلاق في بعض الحالات. وعند ظهور الأعراض، فقد تشمل:



- طفحًا جلديًا يبدأ في الوجه ثم ينتشر إلى بقية الجسم
- حمى خفيفة (37°م / 100°ف)
- الصداع
- احمرار العينين مع حكة أو العين الوردية
- شعورًا عامًا بالتوعك
- السعال، وسيلان الأنف، والتهاب الحلق
- آلامًا في الجسم والمفاصل، بما في ذلك خلف الأذنين وقاعدة الرقبة

عادةً ما تكون عدوى الحصبة الألمانية خفيفة لدى الأطفال. لكن تأثيرها على الجنين في طور النمو قد يكون شديدًا. بالنسبة إلى النساء الحوامل وأجنتهن؛ قد تؤدي العدوى إلى مضاعفات خطيرة، منها فقدان السمع الدائم، وتأخر النمو الذي يؤثر في القلب وأعضاء أخرى، إضافةً إلى تأخر في التطور. وفي بعض الحالات قد تؤدي العدوى إلى فقدان الحمل.



للحصول على مزيد من المعلومات، تواصل مع

ممرضة الصحة العامة في مقاطعة سان دييغو:

الهاتف: (866) 358-2966 (الخيار 5)

البريد الإلكتروني: PHS-IZPHN.HHSA@SDCOUNTY.CA.GOV



LIVE WELL
SAN DIEGO



كيف يمكنني حماية طفلي؟

يمكن الوقاية من الحصبة الألمانية من خلال لقاح الحصبة، والنكاف، والحصبة الألمانية (MMR). يكون الأشخاص الذين لا يتلقون التطعيمات أكثر عرضة للإصابة بالحصبة الألمانية. وقد خضع لقاح MMR لدراسات علمية واسعة، وثبت أنه آمن وفعال. ولم تُثبت أي دراسة علمية وجود علاقة بين لقاح MMR والتوحد.



يلزم تلقي جرعتين (2) من لقاح MMR للحصول على أفضل مستوى من الحماية. تُعطى الجرعة الأولى في عمر 12 إلى 15 شهراً، وتُعطى الجرعة الثانية في عمر 4 إلى 6 سنوات. تحقق من أن طفلك مستكمل للتطعيمات الموصى بها، إذ إن جرعتين من لقاح MMR توفران حماية تصل إلى 97% من الحصبة الألمانية مدى الحياة.

إذا كنت تفكرين في الحمل، فتتحقي من سجلات التطعيم للتأكد من أنك تلقيت سلسلة لقاحات MMR. وإذا أصبت بالحصبة الألمانية أثناء الحمل، فقد يؤثر ذلك بشكل خطير في الجنين. يمكن أن يساعد تلقي اللقاح قبل الحمل في الوقاية من الحصبة الألمانية لدى الجنين. وإذا كنت تخططين للحمل، فإن مراكز السيطرة على الأمراض والوقاية منها (CDC) توصي بتلقي اللقاح قبل الحمل بشهر واحد على الأقل.



على الرغم من أن الحصبة الألمانية نادرة في الولايات المتحدة الأمريكية بسبب فعالية اللقاحات العالية، فإنها ما تزال موجودة في مناطق أخرى من العالم. ومن المهم أخذ ذلك في الاعتبار قبل السفر،

خاصةً إذا كنت حاملاً. وإذا احتاج الطفل إلى حماية من الحصبة الألمانية قبل بلوغه 12 شهراً بسبب السفر إلى بعض الدول، فيمكن إعطاء لقاح MMR ابتداءً من عمر 6 أشهر.

متى ينبغي استشارة الطبيب؟

اتصل بطبيبك إذا بدأ طفلك في إظهار علامات الحصبة الألمانية، أو إذا كان قد خالط شخصاً مصاباً بها، أو إذا بدا أن حالة طفلك المريض تزداد سوءاً بدلاً من التحسن. أثناء الفحص، سيسأل الطبيب عن الأعراض وما إذا كان طفلك قد تلقى التطعيمات.



إذا أصيب طفلك بالحصبة الألمانية، فمن المهم البقاء في المنزل لمنع انتقال العدوى إلى الآخرين. لا يوجد علاج مُحدّد للحصبة الألمانية، لكن في كثير من الحالات يمكن التعامل مع الأعراض والسيطرة عليها. وقد يوصي الطبيب ببعض العلاجات أو التدابير الطبية للمساعدة في تخفيف الأعراض. كما ينبغي إبلاغ المخالطين المقربين، وخاصة النساء الحوامل والأشخاص في مكان العمل أو المدرسة، بأنك مصاب بالحصبة الألمانية.



للحصول على مزيد من المعلومات، تواصل مع

ممرضة الصحة العامة في مقاطعة سان دييغو:

الهاتف: (866) 358-2966 (الخيار 5)

البريد الإلكتروني: PHS-IZPHN.HHSA@SDCOUNTY.CA.GOV



LIVE WELL
SAN DIEGO

