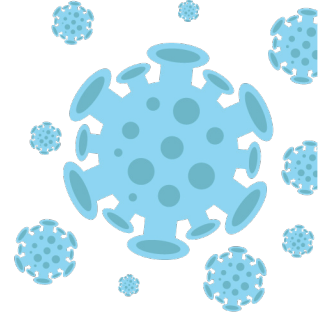


# Tờ Thông Tin Về Bệnh Rubella

## Bệnh rubella là gì?

Rubella là một bệnh truyền nhiễm do vi-rút gây ra, gây phát ban và đôi khi còn được gọi là bệnh sởi Đức hoặc sởi 3 ngày. Rubella có thể gây ra các biến chứng nguy hiểm ở trẻ sơ sinh, trẻ nhỏ và thai nhi nếu người mẹ mắc bệnh trong thời kỳ mang thai.



## Bệnh lây lan như thế nào?

Rubella lây lan khi người bệnh ho hoặc hắt hơi, hoặc qua tiếp xúc trực tiếp với dịch từ mũi và miệng của người bệnh. Bệnh này cũng có thể lây từ người mẹ đang mang thai sang thai nhi. Người mắc rubella có thể lây bệnh cho người khác tối đa 1 tuần trước khi phát ban xuất hiện và đến 7 ngày sau đó. Một người vẫn có thể lây rubella ngay cả khi không có dấu hiệu bị bệnh.

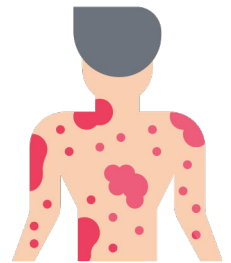


## Các triệu chứng là gì?



Các dấu hiệu của rubella có thể không xuất hiện cho đến 2-3 tuần sau khi tiếp xúc với vi-rút, hoặc có thể không có dấu hiệu nào cả. Khi các triệu chứng xuất hiện, chúng có thể bao gồm:

- Phát ban bắt đầu từ mặt và lan ra toàn thân
- Sốt nhẹ (100° F / 37° C)
- Đau đầu
- Mắt đỏ, ngứa hoặc đau mắt đỏ
- Cảm giác khó chịu toàn thân
- Ho, sổ mũi và đau họng
- Đau nhức cơ thể và đau khớp, bao gồm cả vùng sau tai và gáy cổ



Nhiễm rubella ở trẻ em thường nhẹ. Tuy nhiên, ảnh hưởng đối với thai nhi có thể nghiêm trọng. Đối với phụ nữ mang thai và thai nhi, rubella có thể gây ra các biến chứng nghiêm trọng, bao gồm mất thính lực suốt đời, chậm phát triển cho tim và các cơ quan khác, và chậm phát triển. Trong một số trường hợp, bệnh có thể gây sảy thai.

## Tôi có thể bảo vệ con mình bằng cách nào?

Rubella có thể được phòng ngừa bằng vắc-xin sởi, quai bị và rubella (Measles, Mumps, and Rubella, MMR). Những người chưa tiêm vắc-xin có nguy cơ mắc rubella cao hơn. Vắc-xin MMR đã được các nhà khoa học nghiên cứu kỹ lưỡng và vừa an toàn vừa hiệu quả. Hiện chưa có nghiên cứu nào cho thấy mối liên hệ giữa vắc-xin MMR và chứng tự kỷ.

**Để có sự bảo vệ tốt nhất, cần tiêm hai (2) liều vắc-xin MMR. Liều đầu tiên được tiêm khi trẻ từ 12-15 tháng tuổi, và liều thứ hai được tiêm khi trẻ từ 4-6 tuổi. Hãy kiểm tra xem con quý vị đã được tiêm phòng đầy đủ chưa, vì 2 liều vắc-xin MMR có hiệu quả lên đến 97% trong việc phòng ngừa rubella suốt đời.**

Nếu quý vị đang dự định mang thai, hãy kiểm tra hồ sơ tiêm chủng để đảm bảo quý vị đã tiêm loạt vắc-xin MMR. Nếu quý vị đang mang thai và mắc rubella, điều này có thể ảnh hưởng nghiêm trọng đến thai nhi. Tiêm vắc-xin trước khi mang thai có thể ngăn ngừa rubella ở thai nhi. Nếu quý vị đang lên kế hoạch mang thai, Trung Tâm Kiểm Soát và Phòng Ngừa Dịch Bệnh (Centers For Disease Control And Prevention, CDC) khuyến nghị tiêm vắc-xin ít nhất 1 tháng trước khi mang thai.

Mặc dù rubella hiếm gặp ở Hoa Kỳ (Mỹ) nhờ các loại vắc-xin rất hiệu quả, bệnh này vẫn tồn tại ở các khu vực khác trên thế giới. Điều này rất quan trọng cần cân nhắc trước khi đi du lịch, nếu quý vị đang mang thai. Nếu trẻ cần được bảo vệ khỏi rubella trước 12 tháng tuổi đối với một số chuyến đi nước ngoài nhất định, vắc-xin MMR có thể được tiêm sớm nhất là từ 6 tháng tuổi.



## Khi nào tôi nên hỏi ý kiến bác sĩ?

Hãy liên hệ với bác sĩ nếu con quý vị bắt đầu có các dấu hiệu của rubella, hoặc đã tiếp xúc với người mắc rubella, hoặc nếu trẻ đang bị bệnh và tình trạng sức khỏe có vẻ ngày càng xấu đi thay vì thuyên giảm. Trong quá trình khám, bác sĩ sẽ hỏi về các triệu chứng và tình trạng tiêm chủng của trẻ.

Nếu trẻ mắc rubella, việc ở nhà là rất quan trọng để tránh lây bệnh cho người khác. Hiện chưa có phương pháp điều trị rubella, nhưng trong nhiều trường hợp, các triệu chứng có thể kiểm soát được. Bác sĩ có thể đề xuất các phương pháp điều trị và biện pháp khắc phục rubella. Hãy thông báo cho những người tiếp xúc gần, đặc biệt là phụ nữ mang thai và những người ở nơi làm việc hoặc trường học, rằng quý vị đang mắc rubella.

